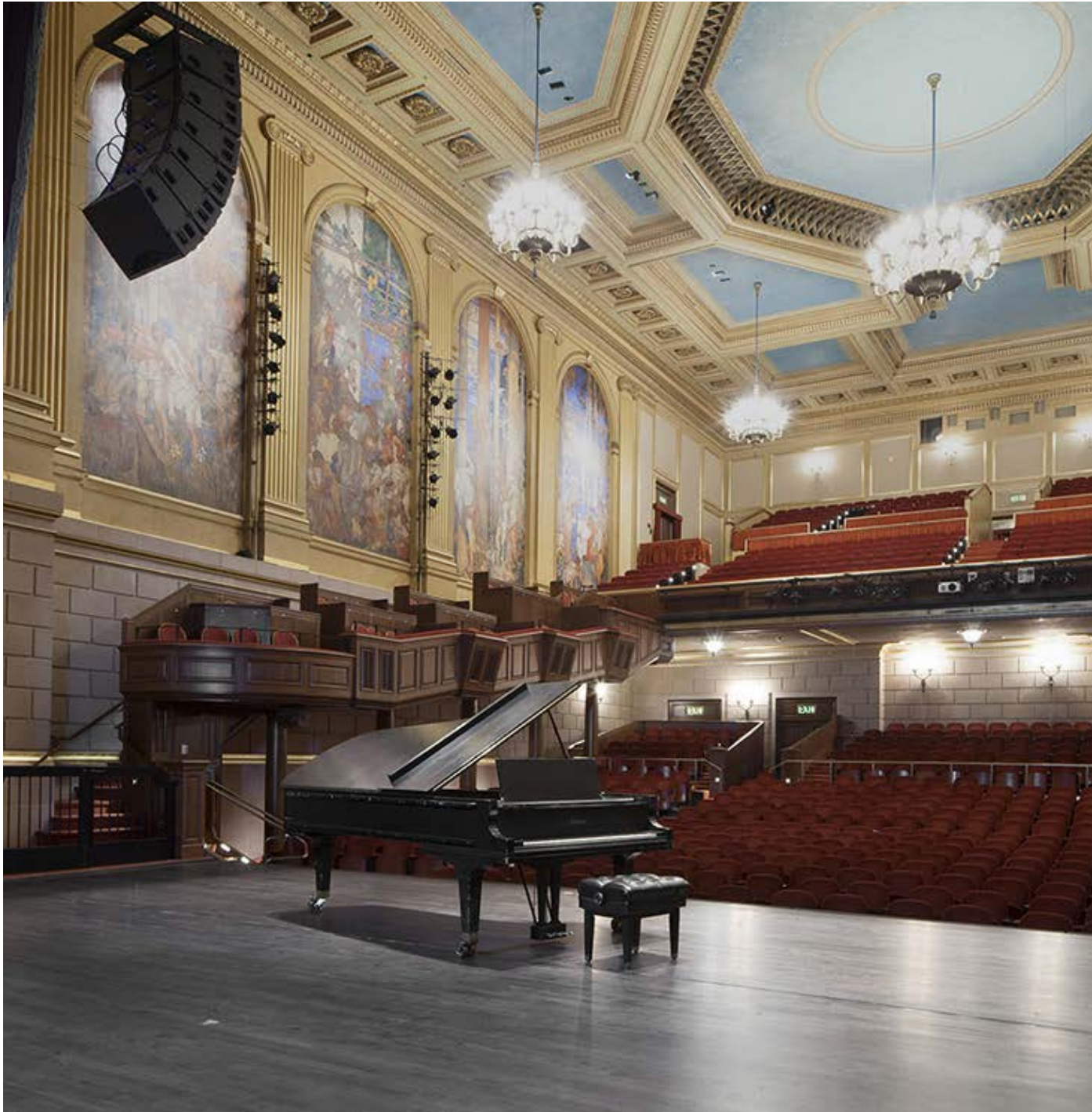




Herbst Theater

San Francisco
War Memorial
& Performing
Arts Center

Filipino



NILALAMAN

- 3** Panimula
- 4** Kapasidad at Floor Plan
- 5** Seating Chart
- 6** Mga Rate ng Renta
- 7** Mga Bayarin at Gastusin
- 8** Mga Teknikal na Detalye
- 9** Kagamitan
- 10** Mga Tagubilin sa Pagbu-book
- 11** Pagkain at Inumin
- 12** Pelikula at Photography
- 13** Mga Madalas Itanong
- 15** Mga Panuntunan at Regulasyon
- 17** Mga Direksyon at Paradahan
- 18** Impormasyon sa Pakikipag-ugnayan

TUNGKOL SA SFWMPAC

Pinagdarausan ng maraming pinakamasisiglang performing arts presenter ng Bay Area, ang San Francisco War Memorial and Performing Arts Center (SFWMPAC) ay isang kilalang institusyon ng kultura na pagmamay-ari at pinapatakbo ng Lungsod at County ng San Francisco.

Ang Herbst Theater ay isang sandigan ng performing arts sa San Francisco, kung saan mahigit 200 palabas ang itinatanghal sa entablado nito bawat taon. Kilala bilang makasaysayang site ng paglagda sa United Nations Charter noong 1945, ito na ngayon ang pangunahing lugar para sa marami sa mahahalagang organisasyon ng kultura ng Bay Area, kasama

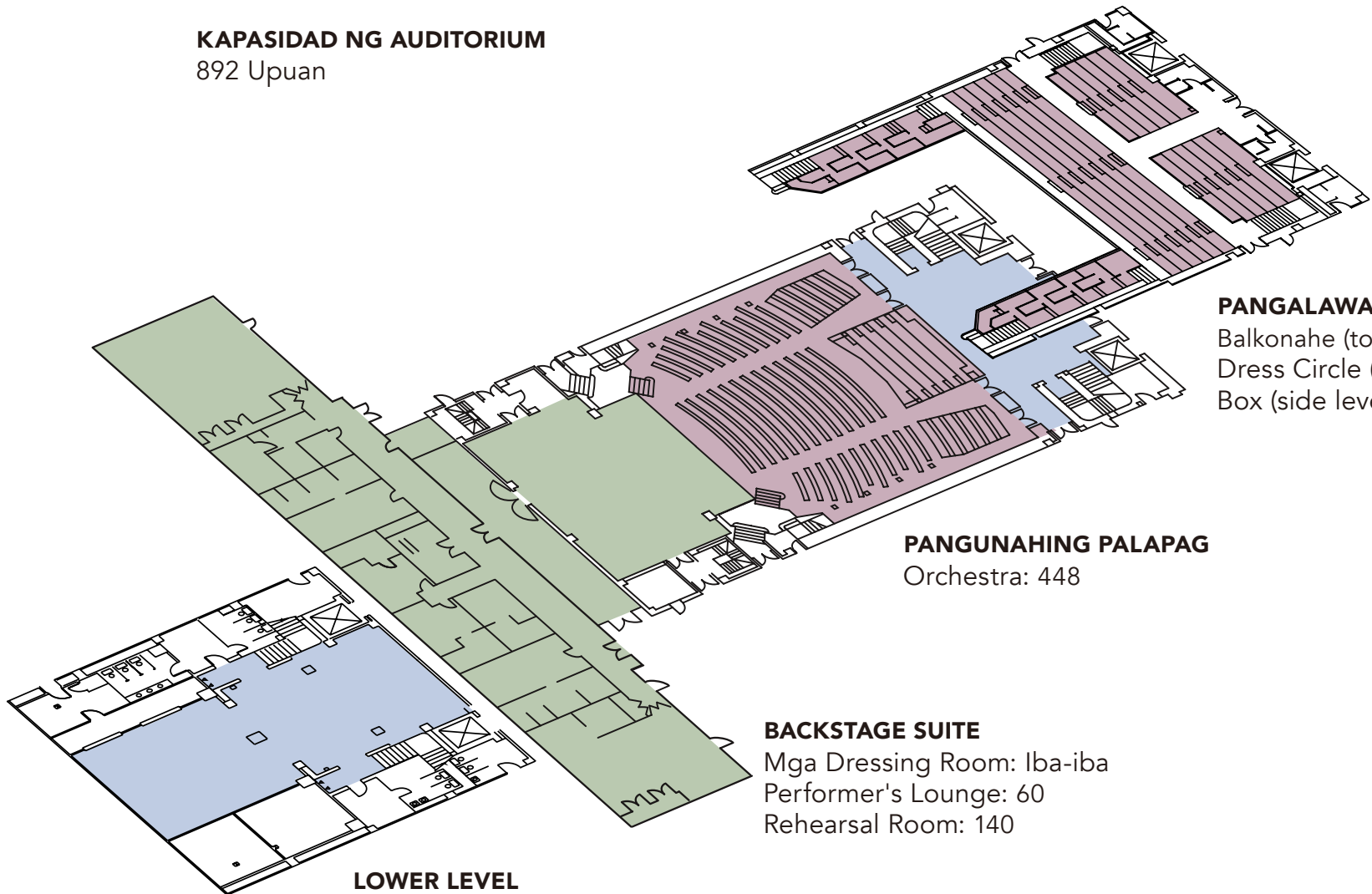
na ang San Francisco Performances, Philharmonia Baroque Orchestra, New Century Chamber Orchestra at Chamber Music SF. Matatagpuan ang Herbst Theater sa Veterans Building, na kakikitaan din ng disenyong Beaux-Arts ng War Memorial Opera House na siya ring kinaroroonan ng The Green Room. Napapalamutian ng mga serye ng magagandang mural ni Frank Brangwyn na orihinal na ipininta para sa 1915 Panama-Pacific International



Exposition, ang auditorium na ito na may 892 upuan ay ganap na ni-renovate at nagtatampok na ngayon ng mga bagong dressing room sa level ng entablado, nakalaang espasyo para sa rehearsal at isang modernong performer lounge.

kapasidad at mga floor plan

KAPASIDAD NG AUDITORIUM
892 Upan



PANGALAWANG PALAPAG
Balkonahe (top level): 158
Dress Circle (mid level): 228
Box (side level): 58

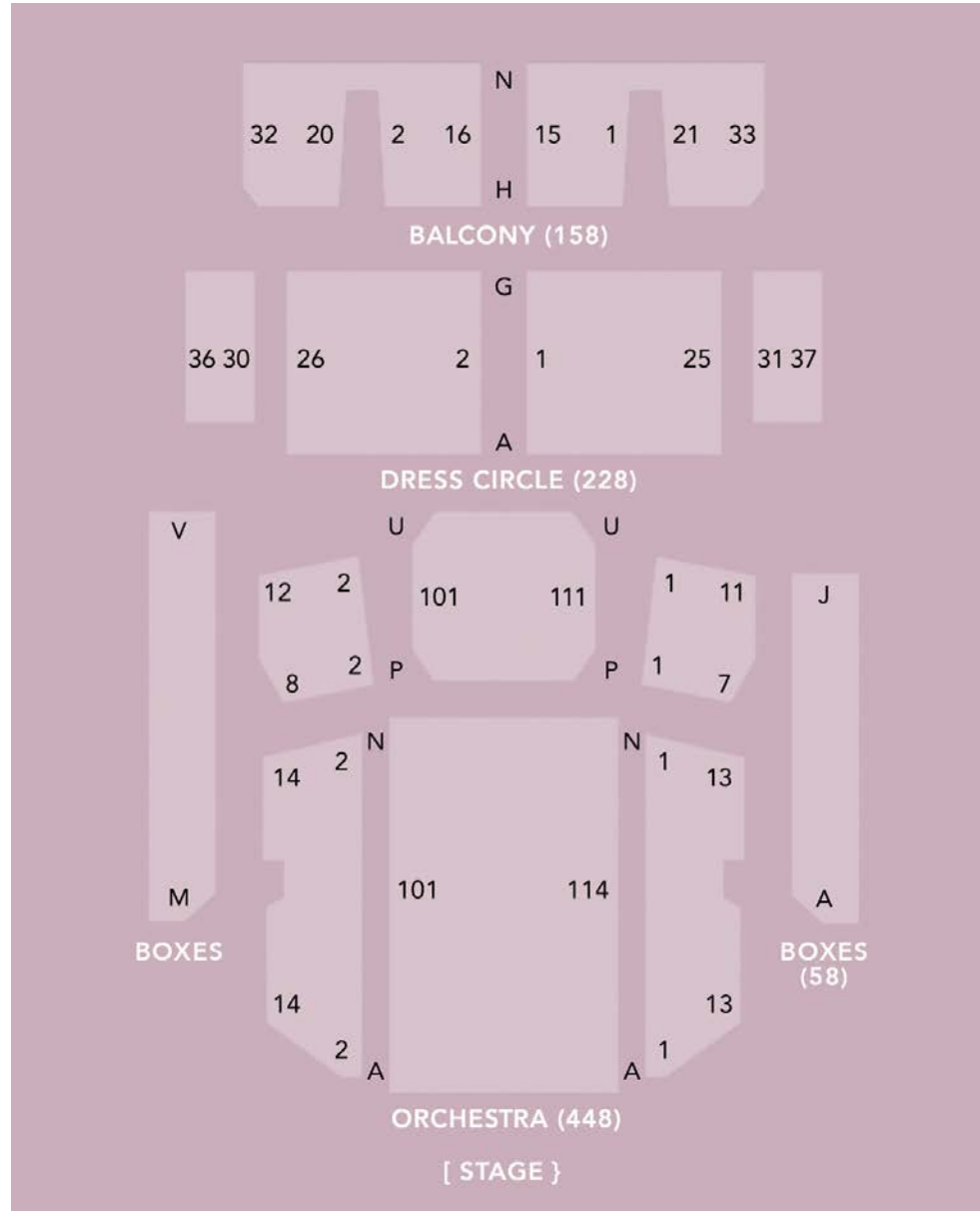
PANGUNAHING PALAPAG
Orchestra: 448

BACKSTAGE SUITE
Mga Dressing Room: Iba-iba
Performer's Lounge: 60
Rehearsal Room: 140

LOWER LEVEL
Bar at Lounge, nakaupo: 50
Bar at Lounge, nakatayo: 100

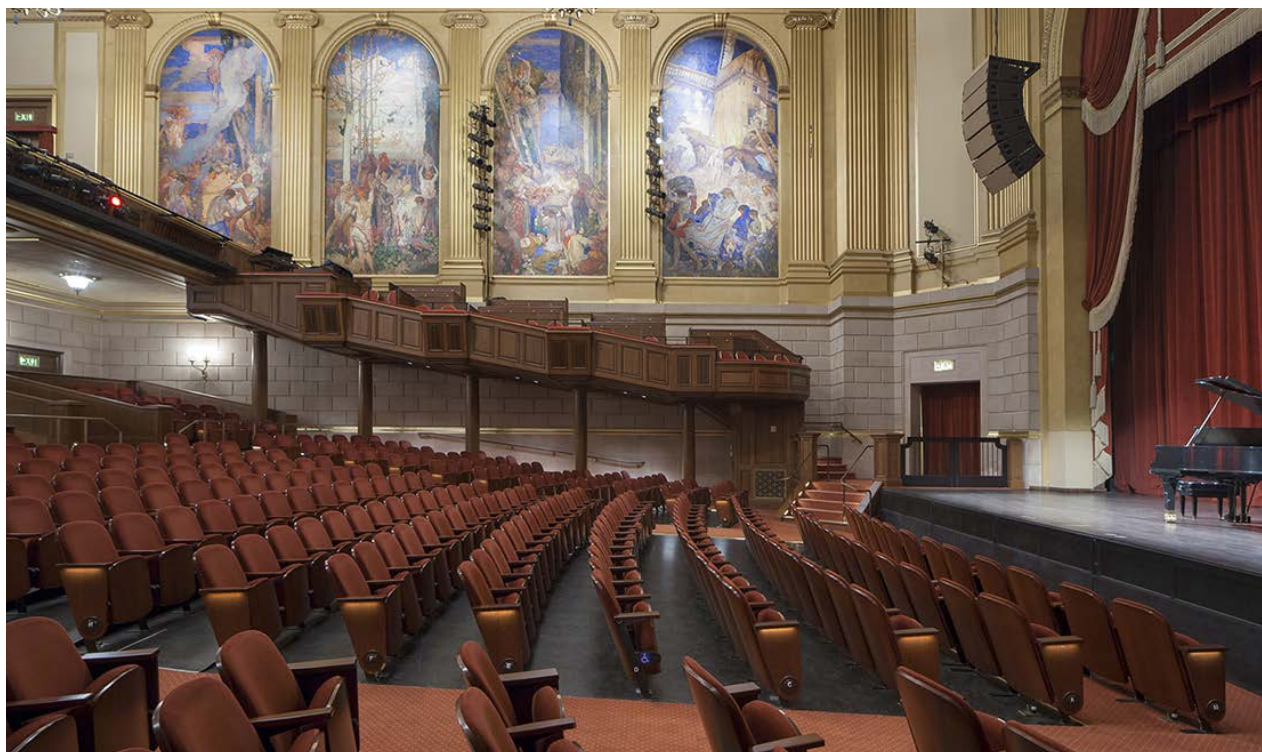
seating chart

KAPASIDAD NG AUDITORIUM
892 Upuan



mga rate ng renta

Kasama sa mga rate ng renta ang pag-set up at rehearsal sa parehong araw, ngunit hindi kasama rito ang pagpapatrabaho, kagamitan, insurance, mga serbisyo sa box office, espasyo sa lobby para sa event o mga karagdagang araw ng rehearsal o pag-set up. Ang mga pagbebenta ng produkto, pangkomersyong display at audio/video recording ay nangangailangan ng mga hiwalay na kasunduan at bayarin. Maaaring magkaroon ng mga karagdagang singilin sa mga renta tuwing holiday. Nag-iiba-iba ang mga rate ng renta sa lobby para sa event kasabay ng mga pagtatanghal sa entablado batay sa bilang ng bisita at uri ng paggamit. Pakitingnan ang *Mga Bayarin at Gastusin* para sa higit pang impormasyon.



PANGKARANIWAN

Isang pagtatanghal at rehearsal sa parehong araw	\$2,600
Pangalawang pagtatanghal sa parehong araw	\$1,800
Karagdagang araw ng pag-set up o rehearsal	\$2,200

NONPROFIT

Isang pagtatanghal at rehearsal sa parehong araw	\$1,300
Pangalawang pagtatanghal sa parehong araw	\$900
Karagdagang buong araw ng pag-set up o rehearsal (mas mahaba sa apat na oras o pagkalipas ng 5:00 pm)	\$1,050
Karagdagang kalahating araw ng pag-set up o rehearsal (mas maikli sa apat na oras at matatapos bago ang 5:00 pm)	\$625

MALIIT NA EVENT NG NONPROFIT

Mga event Lunes hanggang Biyernes na hindi aabot nang dalawang oras, matatapos bago ang 5:00 pm, at may mga presyo ng ticket na mas mababa sa \$20.

Isang pagtatanghal	\$725
Pangalawang pagtatanghal sa parehong araw	\$575

MGA KARAGDAGANG BAYAD KAPAG HOLIDAY

Bayarin sa Rehearsal sa Holiday	\$375
Bayarin sa Pagtatanghal sa Holiday	\$500

mga bayarin at gastusin

RENTA

Ang lahat ng bayarin at gastusin ay idaragdag sa renta. Tingnan ang [Mga Rate ng Renta](#) para sa higit pang impormasyon.

BOX OFFICE

Kinakailangan ang paggamit sa City Box Office na nasa hiwalay na kasunduan. Ang basic na bayarin ay \$450 hanggang \$675 at 3.5% ng mga benta gamit ang credit card, na kinabibilangan ng pag-set up, pag-print ng ticket at isang tagapagbenta ng ticket sa gabi ng pagpapalabas. Para sa higit pang impormasyon, makipag-ugnayan sa [City Box Office](#) sa 415.392.4400 o sales@cityboxoffice.com.

PAGPAPATRABAHO

Ang mga pagtatanghal at event ay mangangailangan ng magtatrabaho sa entablado mula sa unyon, tauhan sa harapan ng teatro, pamamahala ng event, seguridad, at mga serbisyo ng kustodiya at engineering. Sa paggawa ng pagtatantya, kailangang alam ang eksaktong uri ng pagtatanghal o event, kasama na ang timeline nito, mga kumpletong teknikal na pangangailangan, inaasahang bilang ng bisita at gustong serbisyo para sa mga manonood.

KAGAMITAN

Nakadepende ang mga pagrenta ng kagamitan sa mga pangangailangan ng bawat pagtatanghal o event. Bubuo ng mga pagtatantya sa panahon ng pag-book. Tingnan ang [Kagamitan](#) para sa imbentaryo.

INSURANCE

Kinakailangan ng Certificate of Insurance (Sertipiko ng Seguro) na may kasamang Additional Insured Endorsement (Karagdagang Nakasegurong Pag-endorso) para sa lahat ng pagtatanghal at event. Kasama dapat sa insurance ang saklaw sa Kabayaran sa Mga Manggagawa, saklaw sa Pamublikong Pananagutan na \$1 milyon at saklaw sa Pinsala sa Ari-arian na \$1 milyon. Mayroon ding insurance na makukuha sa pamamagitan ng SFWMPAC. Makukuha ang mga rate kung hihilingin.

MGA PAGBEBENTA NG PRODUKTO

Dapat paunang aprubahan ang mga pagbebenta ng produkto. Kukunin ng SFWMPAC ang 10% ng mga net na nabenta pati ang naaangkop na buwis sa pagbebenta. Dapat maglaan ng (mga) tagapagbenta ang licensee.

AUDIO AT VIDEO RECORDING

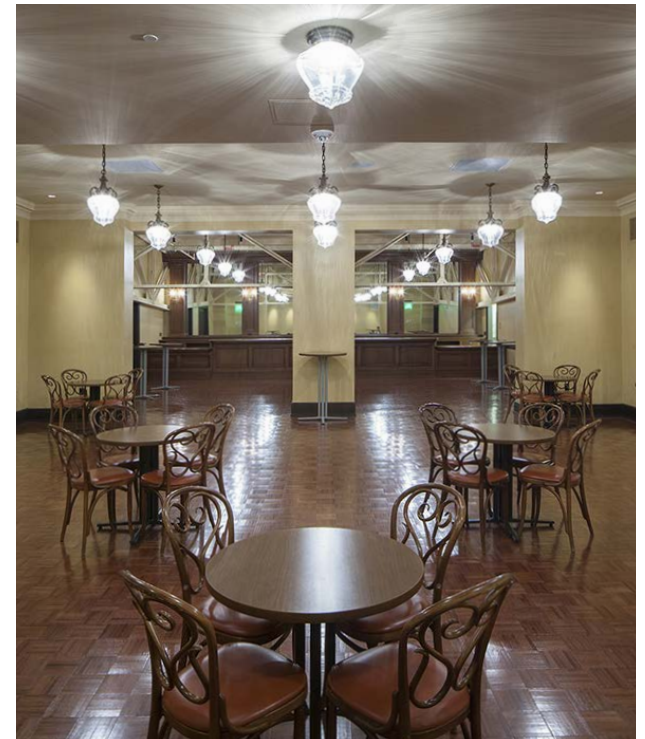
Dapat paunang magsagawa ng mga pagsasaayos para sa recording at nangangailangan ito ng hiwalay na kasunduan. Ang (mga) recording ay puwedeng mangailangan ng mga karagdagang renta sa kagamitan, magtatrabaho mula sa unyon at mga bayarin sa origination (pagpapasimula).

MGA PANGKOMERSYONG DISPLAY

Dapat paunang aprubahan ang mga pangkomersyong display ng ikatlong partido sa lugar (gaya ng mga banner o giveaway ng sponsor na kumpanya) at puwedeng patawan ang mga ito ng bayarin sa pangkomersyong display na \$1500 bawat araw.

PAGKAIN AT INUMIN

Para sa mga pagtatanghal na may intermission, magbubukas ang bar bago ang palabas at habang may intermission. Para sa mga pagtatanghal na walang intermission, puwedeng magsagawa ng mga kasunduan bago ang palabas at puwedeng mangailangan ito ng minimum na garantiya. Ang lahat ng kahilingan sa catering ay nangangailangan ng hiwalay na kasunduan sa aming eksklusibong provider ng pagkain at inumin, ang Global Gourmet Catering.



mga teknikal na detalye

MGA SISTEMA NG ENTABLADO

- Ang Herbst Theater ay mayroong proscenium na entablado na may orchestra pit lift, na nagsisilbing thrust ng entablado kapag nakataas ito.
- Ang fly system ay mayroong 41 pipe sa 6" na sentro.
- May kumpletong set ng mga itim na velour leg at border (8," 16" at 24" na leg).

ILAW

May magagamit na kumpletong plot ng entablado na binubuo ng ETC Source na 4 na lamp nang walang bayad. May magagamit na kumpletong dokumentasyon kung hihilingin sa alinman sa PDF o CAD.

Mga Phoebus Titan 2 na follow spot (dalawa ang magagamit): \$75

TUNOG

Isang pampropesyonal na sound system na binubuo ng L'Acoustics Kudo Line Array System na may Yamaha CL5 digital console: \$100 bawat araw

Intercom system: Walang bayad

Denon Dual CD player: \$25

Mga wireless na mikropono: \$25

Mga condenser na mikropono: \$20

PAG-LOAD

Ang lahat ng item na ilo-load sa Herbst Theater ay ipapasok sa pamamagitan ng mga pinto sa timog-kanluran ng Veterans Building mula sa Memorial Court Driveway. Dahil walang dock para sa pag-load, dapat ay may lift gate o ramp ang mga truck na maghahatid ng mga item. Pinapayagan ang panandaliang pagparada para sa pag-load at pag-unload kung mayroong paunang pag-apruba. Dapat paunang isaayos ang pagparada sa kalye para sa malalaking truck at sasakyan, at puwede itong mangailangan ng pag-paruba ng Municipal Transportation Agency ng San Francisco.

MGA DIMENSYON NG PASUKAN

Pinakamakitid na bahagi sa pasilyo sa timog: 4'8" na lapad at 7'7" na taas

Pinto para sa pag-load papunta sa labas: 4'9" na lapad at 7'5" na taas

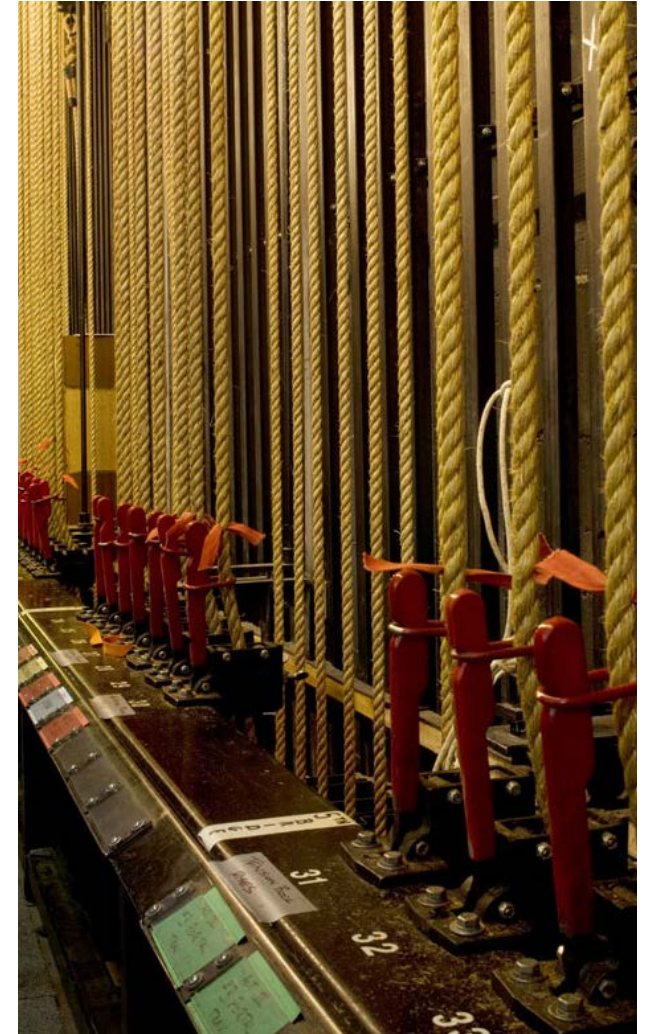
Pinto para sa pag-load sa Likod na Bahagi ng Entablado: 6'11" na lapad at 7'11" na taas

Mga pinto para sa pag-load sa Kanan ng Stage: 4'10" na lapad at 7'1" na taas

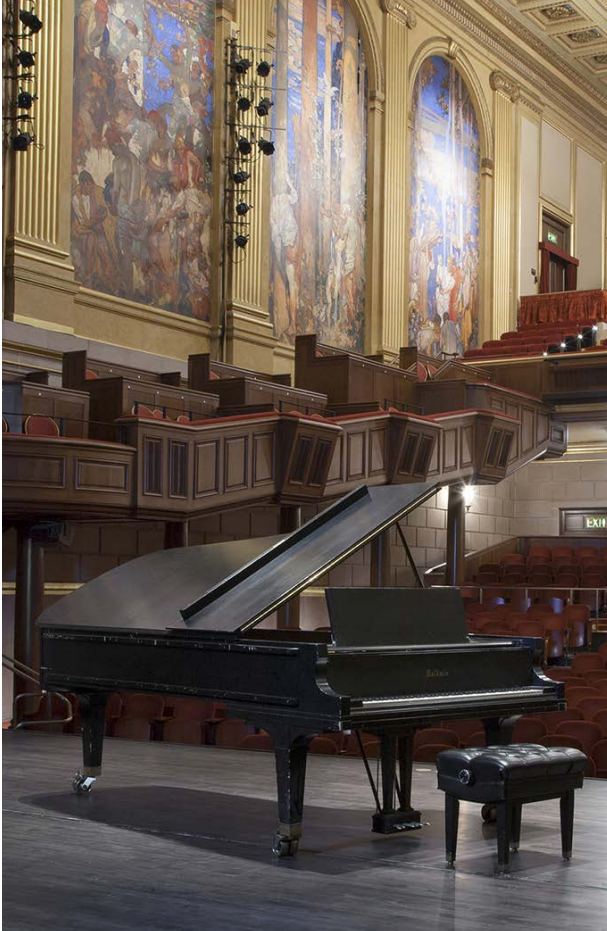
Pinto para sa pag-load sa silangan papunta sa labas: 4'9" na lapad at 7'11" na taas

PARADAHAN NG PRODUKSYON

Isang pahintulot sa paradahan ang magagamit ng mga Licensee pagkatapos ng 5:00 pm kapag Lunes hanggang Biyernes at buong araw kapag Sabado at Linggo. Walang magagamit na karagdagang paradahan sa mga lugar. Tingnan ang [Mga Direksyon at Paradahan](#) para sa higit pang impormasyon.



kagamitan



IMPORMASYON NG PAGRENTA

- Ang mga presyo ng kagamitan ay nakalista bawat item.
- Puwedeng ibigay sa iyo ang mga kinakailangang expendable, kabilang na ang tie line, gaffer tape at mga lighting gel, nang may bayad.
- Marerentahan ang kagamitan sa bawat araw na batayan. Ang mga lingguhang rate ng renta ay katumbas ng tatlong araw.
- Puwedeng isaayos ng Stage Electrician ng Herbst Theater ang pagrenta ng iba pang kinakailangang kagamitan sa pamamagitan ng mga vendor mula sa labas.

KAGAMITAN SA ENTABLADO

Lectern na may ilaw at mikropono: \$45

Orchestra shell: Walang bayad
(karagdagang gastusin sa pagpapatrabaho para sa pag-install)

Mga staging platform ng Wenger na nababago ang taas, 4' x 8' (6 ang magagamit), 4' x 6' (4 ang magagamit), 4' x 4' (2 ang magagamit): \$25/platform

Itim na Rosco dance floor: \$300

May kasamang gaffer tape

May karagdagang gastusin para sa pag-install

MGA MUSIKAL NA INSTRUMENTO AT ACCESSORY

9' Baldwin grand piano: \$100

Tuning ng piano: \$135

Mga itim na upholstered at straight-back na upuan ng orchestra (100 ang magagamit): \$1 bawat isa

Mga itim na music stand na may istilo ng Manhasset (40 ang magagamit, may 1 ilaw sa bawat stand): \$1

KAGAMITAN PARA SA PROJECTION

Sanyo video projector 5200 Lumen: \$250

15' x 20' na Fast-Fold® na projection screen sa likod: \$75

19.5' x 25' Fast-Fold® na projection screen sa harap: \$100

Folsom video switcher: \$50

Mga laptop computer, DVD player, at iba pang available na kagamitan

mga tagubilin sa pagbu-book



Lobby ng Herbst Theater

1. UNANG PAGTATANONG

Makipag-ugnayan sa amin upang malaman ang availability ng (mga) petsang gusto mo. Limitado ang mga makukuhang petsa, kaya maghanda ng mga alternatibong petsa at ng malinaw na impormasyon tungkol sa iyong event at sa timeline nito. Kung mukhang bakante ang (mga) petsang gusto mo at tugma sa lugar ang iyong pagtatanghal o event, puwede kang magtakda ng pansamantalang pagkuha habang kinukumpirma namin ang availability.

Kung may pansamantalang pagkuha ang ibang partido sa petsang gusto mo, puwede mong hamunin ang kanilang pagkuha sa pamamagitan ng pagsusumite ng kinumpletong aplikasyon at tseke para sa kabuuang bayarin sa renta. Pagkatapos nito, may dalawang araw ang hinahamang partido upang bayaran ang renta o pakawalan ang pinagtatalunang petsa. Iisang pansamantalang pagkuha lang ang puwedeng hamunin sa bawat pagkakataon. Kung nagtagumpay ang iyong paghamon, hindi mare-refund ang deposito sa renta.

2. APLIKASYON

Kapag nakumpirma na ang iyong petsa, magsumite ng kinumpletong aplikasyon kasama ang deposito sa renta na \$250 para sa pag-apruba ng War Memorial Board of Trustees (WMBT, Lupon ng Mga Katiwala ng War Memorial).

3. KASUNDUAN SA LISENSYA

Kapag inaprubahan na ng WMBT, maglalabas kami ng Short Term License Agreement (STLA, Panandaliang Kasunduan sa Lisensya). Mga susunod na hakbang:

- Lagdaan at ibalik ang STLA.
- Bayaran ang balanse ng Renta.
- Para sa mga event na may ticket, gumawa ng hiwalay na kasunduan sa City Box Office.
- Para sa mga pagtatanghal at event na nangangailangan ng mga serbisyo ng catering, gumawa ng hiwalay na kasunduan sa Global Gourmet Catering.

4. KUMPLETUHIN ANG MGA DETALYE

Bago ang iyong pagtatanghal o event:

- Kumpirmahin ang timeline, mga teknikal na elemento at kinakailangang kagamitan sa aming Stage Electrician.
- Kumpirmahin ang mga gustong serbisyo para sa manonood, kinakailangang pagkain at inumin, at anumang karagdagang pangangailangan.

5. BAYARAN ANG BOND AT INSURANCE NG PAGTATANGHAL

Hindi bababa sa dalawang linggo bago ang iyong event, magbigay ng patunay ng insurance at bayaran ang iyong Bond ng Pagtatanghal, na isang depositong ibinabayad upang saklawin ang kabuuang tinatantyang gastos sa pagpapatrabaho at kagamitan. Tingnan ang *Mga Bayarin at Gastusin* para sa higit pang impormasyon.

6. SETTLEMENT

Kukumpletuhin ang settlement ng mga bayarin sa renta at gastusin sa pagpapatrabaho at kagamitan pagkatapos ng iyong pagtatanghal o event. Ang prosesong ito ay tumatagal nang humigit-kumulang dalawang linggo.

Para sa mga event at pagtatanghal *na may mga resibo sa box office*:

- Kukumpletuhin ng SFWMPAC ang isang paunang settlement at ibabawas ang lahat ng aktwal na gastusin mula sa mga resibo sa box office.
- Kukumpletuhin ng box office ang settlement nito at ipapadala ang mga natitirang resibo sa Licensee.
- Kukumpletuhin ng SFWMPAC ang panghuling settlement at ire-refund ang hindi nagamit na bahagi ng Bond ng Pagtatanghal.

Para sa mga event at pagtatanghal *na walang resibo sa box office*:

- Ibabawas ang lahat ng gastusin mula sa Bond ng Pagtatanghal ng Licensee. Ire-refund ng SFWMPAC ang anumang hindi nagamit na bahagi ng Bond ng Pagtatanghal.

pagkain at inumin

Ipinagmamalaki ng Herbst Theater na Global Gourmet Catering ang eksklusibong provider nito ng pagkain at inumin.

MGA CONCESSION SA PAGTATANGHAL

Para sa mga pagtatanghal na may intermission, magbibigay ang Patina ng mga serbisyo sa pagkain at inumin at concession bago ang palabas at habang may intermission sa mga lugar sa lobby. Para sa mga pagtatanghal na walang intermission, puwedeng magsagawa ng mga kasunduan bago ang palabas at puwedeng mangailangan ito ng minimum na garantiya.

CATERING

Ang Global Gourmet Catering ay may malawak na hanay ng mga serbisyo para sa event, mula sa pagpapalano ng malikhaing menu at logistics hanggang sa pagpili ng dekorasyon at pagbuo ng badyet.

GLOBAL GOURMET CATERING

Michael Horsley, *Catering Sales Manager*

Email: michael@ggcatering.com

Telepono: 415.252.1933

301 Van Ness Avenue
San Francisco, CA 94102
www.ggcatering.com



Lower lounge bar area



pelikula at photography



Ang mga natatanging lugar at bakuran ng SFWMPAC ay mainam para sa pelikula at photography, at nakapaglingkod na sa mga kliyenteng kumpanya gaya ng Ford, American Express at Eileen West, at naging lokasyon ng eksena para sa malalaking pelikula, kasama ang *The Right Stuff*, *Milk* at *Steve Jobs* ni Danny Boyle.

MGA RATE NG RENTA

Kasama sa mga rate ng renta ang pag-set up at rehearsal sa parehong araw ngunit hindi kasama rito ang pagpapatrabaho, kagamitan, insurance, o mga karagdagang araw ng rehearsal o pag-set up. Maaaring magkaroon ng mga karagdagang singilin sa mga renta tuwing holiday.

PAGKUHA NG PELIKULA

Minimum na renta (may apat na oras)	\$500
Bawat oras pagkatapos ng apat na oras	\$200

STILL PHOTOGRAPHY

Minimum na renta (may apat na oras)	\$400
Bawat oras pagkatapos ng apat na oras	\$100

AHENTE SA PAG-BOOK

Sharon Walton

Communications and Events Manager

Email: sharon.walton@sfgov.org

Telepono: 415.554.6321



mga madalas itanong

Nagpapalabas o gumagawa ba ng mga event ang SFWMPAC?

Hindi. Ang SFWMPAC ay ang departamento ng Lungsod at County ng San Francisco na responsable sa pamamahala sa renta at pagpapanatili ng mga pasilidad ng Performing Arts Center. Ang paggawa at pagsusulong ng lahat ng event at pagtatanghal ay responsibilidad ng Mga Licensee.

Puwede ba kaming magbenta ng sarili naming mga ticket?

Hindi. Dapat gamitin ng Mga Licensee ang City Box Office para sa mga serbisyo ng pagbebenta ng ticket.

Puwede bang gamitin ang lobby para sa isang reception?

Hindi kasama ang lobby ng Veterans Building sa mga pagrenta sa Herbst Theater. Ang mga reception sa lobby ay maaaring patawan ng mga karagdagang gastusin sa renta at pagpapatrabaho. Matatagpuan at madaling puntahan sa pangalawang palapag ng Veterans Building, ang The Green Room ay mainam na lugar para sa mga reception na gagawin kasabay ng mga pagtatanghal sa Herbst Theater. Ang paggamit dito ay depende sa availability at may hiwalay na kasunduan.

Puwede ba akong gumamit ng sarili kong caterer?

Ang Global Gourmet ay eksklusibong provider ng lahat ng serbisyo ng concession at catering. Ang Mga Licensee ay dapat pumasok sa hiwalay na kasunduan sa Global Gourmet para sa serbisyo ng pagkain at inumin. Para sa higit pang impormasyon, makipag-ugnayan sa Sales Manager ng Global Gourmet sa 415.252.1933.

Magkano ang gagastusin sa aking pagtatanghal o event?

Nakadepende ang gastusin sa mga teknikal na pangangailangan, gayundin sa timeline ng pag-load in, presentasyon at pag-load out. Bagama't natatangi ang lahat ng pagtatanghal at event, karaniwang nagkakahalaga ang mga gastusin sa Herbst Theater ng \$4,000 - \$10,000 bawat isa.

Ano ang Bond ng Pagtatanghal?

Ang isang Bond ng Pagtatanghal ay depositong ibinabayad upang saklawin ang iyong tinatanyang gastusin sa pagpapatrabaho at kagamitan. Para sa mga event na may ticket, ire-refund nang buo ang Bond ng Pagtatanghal basta't sapat ang mga resibo sa box office upang saklawin ang mga gastusin. Para sa mga pagtatanghal at event na walang babayaranang admission, gagamitin ang Bond ng Pagtatanghal upang saklawin ang mga gastusin, at ire-refund ang hindi nagamit na bahagi sa oras ng settlement.

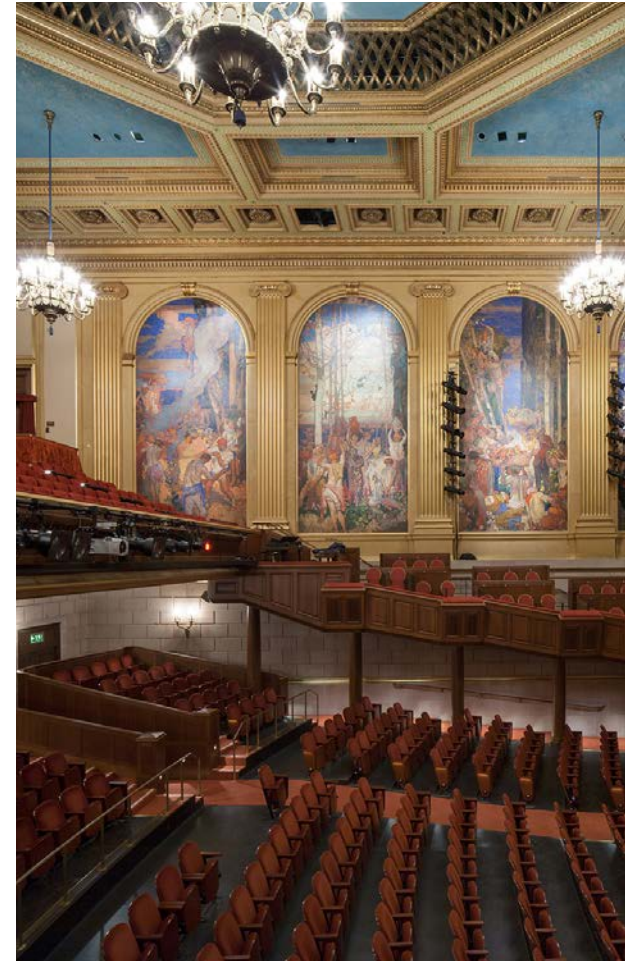
Saan kami magpaparada ng mga sasakyan para sa mga tauhan ng event, pag-load at pag-unload?

Dalawang espasyo sa paradahan ang puwedeng ipagamit sa Mga Licensee pagkatapos ng 5:00 pm kapag Lunes hanggang Biyernes at buong araw kapag Sabado at Linggo. Walang magagamit na karagdagang paradahan sa mga lugar. Tingnan ang [Mga Direksyon at Paradahan](#) para sa higit pang impormasyon. Tingnan ang [Mga Teknikal na Detalye](#) para sa impormasyon ng pag-load.

Saan magpaparada ang mga bisita ng event?

Tingnan ang [Mga Direksyon at Paradahan](#).

(magpapatuloy sa susunod na pahina)



mga madalas itanong (ipinagpatuloy)

Mapupuntahan ba ng mga may kapansanan, o sumusunod ba sa ADA, ang gusali?

Oo. Tinutukoy sa mga seating chart ang mga partikular na lokasyon ng upuan para sa may wheelchair. Ikalulugod ng City Box Office na makipagtulungan sa iyo upang mapagbigyan ang mga espesyal na pangangailangan.

Anong oras kami puwedeng mag-load in at mag-set up?

Ang mga oras ng pag-access ay tutukuyin sa oras ng pag-book.

Saan dapat ihatid ang aming mga programa?

Dapat paunang isaayos ang paghahatid ng mga programa. Ang SFWMPAC ay may limitadong imbakan para sa mga programa at hindi nito mapapangasiwaan ang pagbabalik ng anumang item.

Pakilagay sa address na paghahatiran ang:
San Francisco War Memorial
& Performing Arts Center
Attn: *House Manager*
401 Van Ness Avenue, Room 110
San Francisco, CA 94102

Puwede mo bang ipakita ang aking poster sa iyong case? Kung oo, ano dapat ang laki nito?

Ang Veterans Building ay may limitadong bilang ng mga poster case na magagamit ng Licensee. Pinagpapalit-palit ang mga poster kapag nagkaroon ng espasyo at hindi dapat mas malaki sa 16" na taas at 16" na lapad.



Puwede ba kaming magbenta ng produkto?

Oo. Dapat paunang aprubahan ang mga pagbebenta ng produkto. Kukunin ng SFWMPAC ang 10% ng mga net na nabenta pati ang naaangkop na buwis sa pagbebenta. Dapat maglaan ng (mga) tagapagbenta ang licensee. Hindi pinapahintulutan ang pagbebenta ng mga pagkain o inumin.

Puwede ba kaming gumawa ng audio o video recording ng aming event o pagtatanghal?

Dapat paunang magsagawa ng mga pagsasaayos para sa recording at nangangailangan ito ng hiwalay na kasunduan. Ang (mga) recording ay puwedeng mangailangan ng mga karagdagang renta sa kagamitan, magtatrabaho mula sa unyon at mga bayarin sa origination (pagpapasimula).

Mayroon bang mga dressing room?

Oo. Ang Herbst Theater ay may bagung-bagong backstage suite sa level ng stage na may mga dressing room, isang performer lounge at multi-purpose rehearsal room.

Ano ang pagpapatrabaho sa entablado ng IATSE?

Ang International Alliance of Theatrical Stage Employees, Moving Picture Technicians, Artists and Allied Crafts of the United States, its Territories and Canada (IA o IATSE) ay isang unyon ng nagtatrabaho para sa mga industriya ng pagpapalabas at mga kaugnay na industriya. Inaat sa SFWMPAC ang paggamit ng mga stagehand ng Local 16 ng IATSE upang isagawa ang lahat ng gawain sa teatro sa aming mga lugar.

Puwede ba kaming kumuha ng sarili naming Seguridad?

Responsibilidad ng Seguridad ng SFWMPAC ang lahat ng seguridad ng gusali. Puwedeng magsaayos ang SFWMPAC ng karagdagang pribadong seguridad kung kinakailangan. Ang Veterans Building ay bukas sa publiko at may iba't ibang nagrerenta. Ang mga partikular na pangangailangan sa seguridad ng pagtatanghal o event ay dapat sabihin sa oras ng pag-book.

mga panuntunan at regulasyon



ACCESS SA GUSALI

Nakaantabay dapat ang mga tauhan ng SFWMPAC sa lahat ng oras na nasa gusali, kasama na ang mga lobby, stage area at dressing room, ang Licensee at kanilang mga tauhan, performer, boluntaryo at manonood.

ACCESS SA LOBBY

Kinakailangang mayroong nakabantay na tauhan sa harapan ng teatro sa mga pag-set up sa lobby, at hindi ito puwedeng magsimula nang mas maaga sa 90 minuto bago ang oras ng pagsisimula ng pagtatanghal o event, maliban kung mayroong mga paunang pagsasaayos.

- Ang mga pag-set up sa lobby na nangangailangan ng mahigit sa dalawang lamesa ay dapat paunang isaayos at puwede itong mangailangan ng mga karagdagang bayarin sa renta.
- Ang malaking pasukang lobby na may marmol na sahig sa Veterans Building ay isang pampublikong espasyo na hindi kasama sa mga pagrenta sa Herbst Theater.
- Dapat pangasiwaan ng mga stagehand ng IATSE ang lahat ng pag-set up na kinabibilangan ng ilaw, audio/visual at dekorasyon.

MGA PAGHAHATID

Dapat paunang aprubahan at iiskedyul ang paghatid at pagsundo ng lahat ng item. Ang nirentahang kagamitan at lahat ng iba pang materyal ay dapat alisin kaagad ng Licensee pagkatapos ng kanilang pagtatanghal o event, maliban kung may paunang isinaayos.

ACCESS SA ENTABLADO

Ang mga oras na tinukoy sa Panandaliang Kasunduan sa Lisensya ay ang mga tanging oras na puwedeng i-access ng Licensee o ng kanilang mga vendor ang Herbst Theater o ang mga dressing room at pansuportang espasyo nito.

- Sisimulan ng crew ng entablado ang trabaho sa simula ng inyong mga oras ng pag-access. Walang trabahong puwedeng gawin bago ang pagsisimula ng inyong mga oras ng pag-access, kasama na ang pag-set up o rehearsal.
- Dapat ay mga stagehand ng IATSE ang magsagawa ng lahat ng trabaho sa entablado. Walang pinapahintulutang "tulong mula sa hindi pansamantalang manggagawa".

MGA ITEM NA HINDI PINAPAHINTULUTAN SA MGA LUGAR

Bottled gas sa anumang anyo, mga helium at mylar na lobo, confetti o glitter. Maliban sa tubig, hindi pinapayagan ang pagkain o inumin sa auditorium ng Herbst Theater o sa may carpet na lobby nito.

PAGPAPASKIL NG MGA PANG-DISPLAY NA MATERYAL

Dapat paunang aprubahan ang lahat ng ipapaskil na materyal. Ang Licensee ay hindi magpapaskil o papahintulutang magpaskil ng anumang mga karatula, card o poster na hindi inaprubahan.

(magpapatuloy sa susunod na pahina)

mga panuntunan at regulasyon (ipinagpatuloy)



IMPORMASYON NG PROGRAMA

Bagama't hindi kinakailangan ng naka-print na programa, kasama dapat sa anumang naka-print na programa ang diagram ng pang-emergency na labasan at isang listahan ng Lupon ng Mga Katiwala ng War Memorial na ibinigay sa Appendix D ng aming Panandaliang Kasunduan sa Lisensya.

PROTEKSYON AT PANGANGALAGA

Kinakailangang protektahan at pangalagaan ang mga sahig at dingding. Dapat gumamit ng mga cart at dolly na may mga rubber na gulong upang maiwasang magasgasan ang mga sahig. Iwasang maghila o magpagulong ng mga metal na item, o mga item na may mga metal na gilid, base o glide. Hindi puwedeng gumamit ng mga staple, tack o pako upang magdikit ng (mga) kagamitan sa pasilidad.

PAGGAMIT NG ESPASYO

Ang Veterans Building ay isang pampublikong espasyo na maraming lugar at tanggapan. Ang lahat ng gagamiting espasyo ay dapat paunang aprubahan, at hinihiling sa lahat ng gumagamit ng gusali na igalang ang presensya at mga pangangailangan ng isa't isa.

mga direksyon at paradahan

Herbst Theater Veterans Building

401 Van Ness Avenue (sa McAllister Street)

MGA DIREKSYON SA PAGMAMANEHO

MULA SA SOUTH BAY O PENINSULA

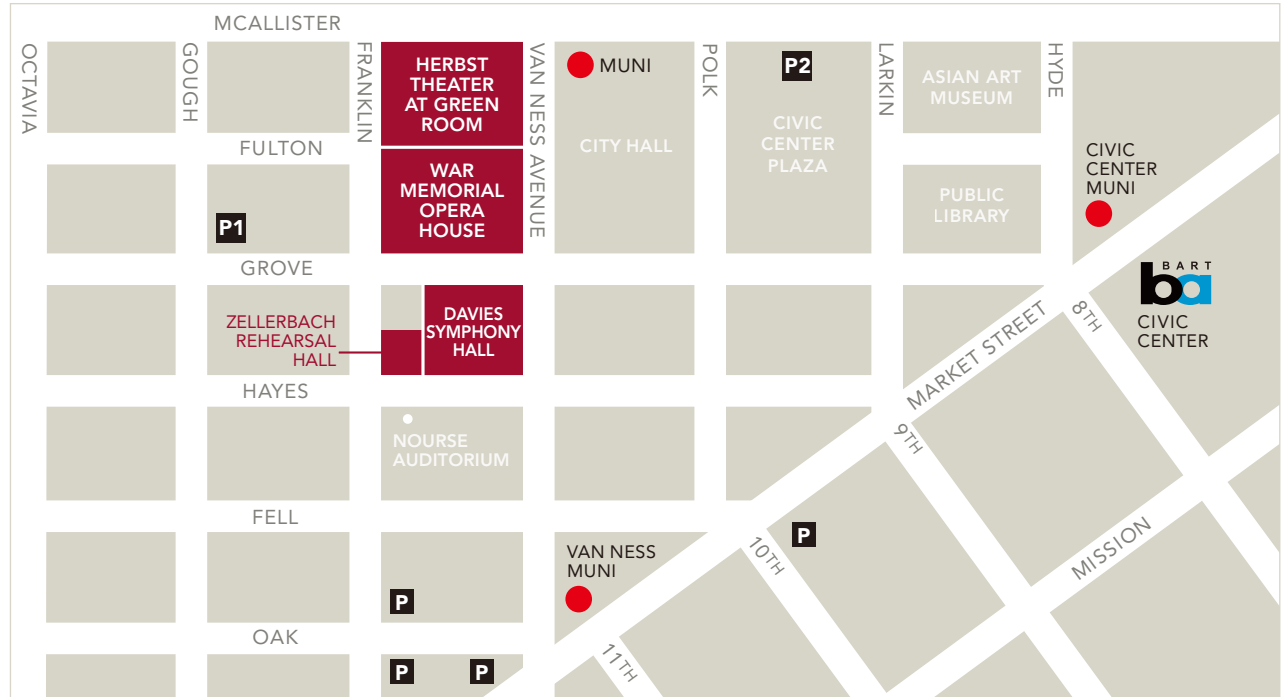
1. Dumaan sa 101 North at lumabas sa 9th Street
2. Kumaliwa sa 9th Street
3. Sa Market Street, kumanan sa Larkin Street
4. Kumaliwa sa McAllister Street
5. Kumaliwa sa Van Ness Avenue

MULA SA EAST BAY

1. Dumaan sa I-80 West at tumawid sa Bay Bridge
2. Dumaan sa 9th Street/Civic Center exit at manatili sa kanan
3. Kumaliwa sa Harrison Street
4. Kumanan sa 9th Street
5. Sa Market Street, kumanan sa Larkin Street
6. Kumaliwa sa McAllister Street
7. Kumaliwa sa Van Ness Avenue

MULA SA NORTH BAY

1. Magmaneho papuntang Timog sa Highway 101 at tumawid sa Golden Gate Bridge
2. Sundin ang mga karatula papuntang Downtown sa pamamagitan ng Lombard Street
3. Kumanan sa Van Ness Avenue
4. Tumuloy sa McAllister Street



PARADAHAN

P1 PERFORMING ARTS GARAGE
360 Grove Street | 415.252.8238

P2 CIVIC CENTER PLAZA GARAGE
355 McAllister Street | 415.863.1537

P Karagdagang paradahan

TRANSIT

511.ORG
Telepono: 511 | TDD: 711

BART www.bart.gov
415.989.2278 | TDD: 510.839.2220

MUNI www.sfmta.com
415.701.2311 | TDD: 415.701.2323

AC TRANSIT www.actransit.org
510.891.4700 | TDD: 800.448.9790

CALTRAIN www.caltrain.com
510.817.1717 | TTY: 650.508.6448

GOLDEN GATE TRANSIT
www.goldengatetransit.org
415.455.2000 | TDD: 711

SAMTRANS www.samtrans.com
510.817.1717 | TDD: 605.508.6448

**Herbst Theater Veterans Building
401 Van Ness Avenue, San Francisco**

MGA PAGRENTA

Stephanie Smith, *Booking Administrator*
Email: stephanie.smith@sfgov.org
Telepono: 415.554.6315

San Francisco War Memorial
& Performing Arts Center
401 Van Ness Avenue, Room 110
San Francisco, CA 94102
Pangunahing Telepono: 415.621.6600
www.sfwmpac.org

PAGKAIN AT INUMIN

Michael Horsley, *Catering Sales Manager*
Email: michael@ggcatering.com
Telepono: 415.252.1933

Global Gourmet Catering
301 Van Ness Avenue
San Francisco, CA 94102
www.ggcatering.com

MGA SERBISYO SA BOX OFFICE

City Box Office
180 Redwood Street, Suite 180
San Francisco, CA 94102
Telepono: 415.392.4400
Email: info@cityboxoffice.com
www.cityboxoffice.com

San Francisco
War Memorial
& Performing
Arts Center

